

Eötvös Loránd Tudományegyetem
Állam- és Jogtudományi Kar

Tájékoztató

**Jogtár szolgáltatás elérése otthonról,
Windows XP alól**



ELTE ÁJK
2007.

Bevezető, feltételek

Annak érdekében, hogy munkatársaink és hallgatóink karunktól távol (otthon, külföldön, stb...) is hozzáférhessen karunk legfontosabb hálózati szolgáltatásához, a jogtárhoz, - illetve, hogy házon belül is elérhetővé tehesük az összes jogtár szolgáltatásunkat, – külön erre a célra fenntartunk egy kiszolgálót (szervert), melyet *Távoli asztal* szolgáltatással érhetnek el. Biztonsági okokból hallgatóink számára egy másik gépet tartunk fent, így véletlenül sem keveredhetnek az oktatók és a hallgatók anyagai. A dolgozói gépről a hallgatók teljesen ki vannak zárva, ugyanígy a hallgatók gépére a dolgozók nem jelentkezhetnek be.

*A dokumentumban leírt megoldások Windows XP Professional operációs rendszer esetén érvényesek. Windows XP Home/2000/ME/98 operációs rendszer használata esetén telepíteni kell a Távoli asztali kapcsolat kliens programját (a program csak angol nyelven érhető el, Remote Desktop Client néven), mely letölthető karunk honlapjának **Letöltés** oldaláról vagy a Microsoft oldaláról is.*

A kliensprogram létezik Macintosh rendszerű gépekhez is, ennek letöltése kizárólag a Microsoft oldaláról lehetséges.

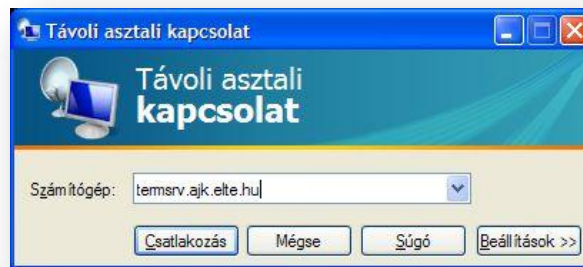
Az egyetemi ún. CAMPUS licenc keretében felhasználóink a Windows XP Professional használatára jogosultak, így a dokumentumban csak erre az operációs rendszerre térünk ki.

Lehetőség van a jogtár kiszolgáló elérését böngészőprogramból kezdeményezni, ennek menetét egy másik dokumentum mutatja be. (Természetesen a tájékoztató elérhető az **Informatikai honlapon** – <http://infcsop.gjk.elte.hu> is). Mindazonáltal, mivel a legtöbb vállalati környezetben használt Windows XP kezdetektől fogva tartalmazza a Távoli asztal kliensprogramját, kézenfekvő ennek használata.

Mivel előfordulhat, hogy olyan gépről szeretnének csatlakozni, melyen angol nyelvű Windows XP fut, a dokumentumban az egyes képernyőfeliratok és funkciók nevét angolul is feltűntettük.

A kliensprogram használata

Keresse meg, majd indítsa el a **Távoli asztali kapcsolat** (*Remote Desktop Connection*) programot (**1. ábra**) a Start Menü/Minden program/Kellékek (*Start Menu/All Programs/Accessories*) helyen. (Amennyiben a rendszere nincsen naprakészen frissítve, a program a **Kellékek** menü **Kommunikáció** (*Communications*) almenüjében található. Ebben az esetben a program a képen látottól kicsit eltérően néz ki.)



1. ábra: Távoli asztali kapcsolat kliensprogram a Windows XP-ben (frissített változat)

A Számítógép (*Computer*) sorba írja be a "**jogtar.ajk.elte.hu**" szöveget, majd nyomja le a **Csatlakozás** (*Connect*) gombot. (Használható a régebben érvényben lévő "**termsrv.ajk.elte.hu**" számítógépnév is!) Attól függően, hogy a számítógépén frissített vagy alap verziójú kliens van fent, kétféle bejelentkezési mód létezik:

1. Frissített kliens esetén

A Csatlakozás gombot lenyomva azonnal megjelenik a hitelesítési adatokat bekérő képernyő (**2. ábra**). Ide az AJK-s felhasználói nevét és jelszavát kell megadnia.

Figyelem!

A felhasználói nevet vagy **ajk\név** vagy **név@ajk.elte.hu** formába adja meg (ez utóbbi nem minden feltétlenül egyezik meg az e-mail címmel!).



2. ábra: Frissített kliens hitelesítő adatokat bekérő ablaka

Lehetősége van a *Jelszó megjegyzésére* is, ebben az esetben a legközelebbi csatlakozáskor a rendszer automatikusan belépteti önt, nem kell a fenti eljárást megismételni.

Figyelem!

Biztonsági okokból a Jelszó megjegyzése lehetőséget CSAK ÉS KIZÁRÓLAG saját használatú (otthoni vagy hordozható) számítógép esetén alkalmazzuk, ellenkező esetben az ön által használt gépen bárkinek lehetősége nyílna visszaélni az ön adataival, dokumentumaival és levelezésével, melyeket a kari hálózatban tárol.

2. Alap kliens esetén

Rövid várakozás után kék alapon meg kell jelennie egy szabványos Windows bejelentkező ablaknak. (3. ábra)



3. ábra: Távoli asztali kapcsolat bejelentkező ablaka alap (rég) kliens esetén

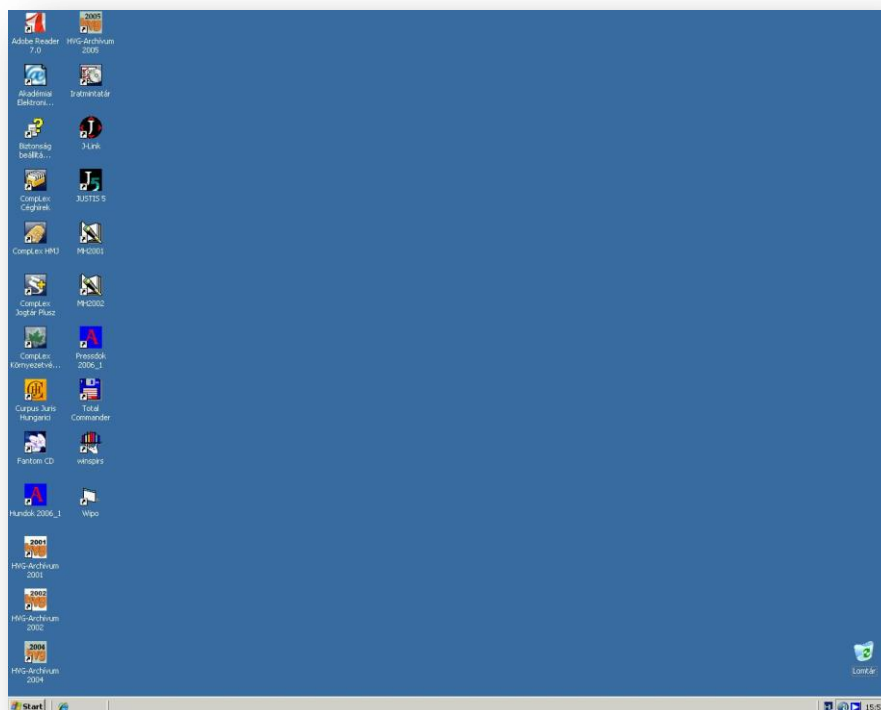
Amennyiben az ablak nem jelenik meg, ismételje meg a műveletet, és ellenőrizze, jól gépelte-e be a kiszolgáló nevét! Sorozatos sikertelenség esetén értesítse a rendszergazdát az infcsop@ajk.elte.hu e-mail címen.

Adja meg a kari bejelentkezési adatait az ablakban (felhasználói név, jelszó) és a tartomány sorban válassza ki az **AJK** lehetőséget, majd kattintson a **Bejelentkezés** gombra. Ha nincs az ablakban tartomány mező, kattintson a **Beállítások** gombra, vagy a felhasználói nevét **ajk\név** vagy **név@ajk.elte.hu** formába adja meg (ez nem minden esetben egyezik meg az e-mail címmel!).

Ez az ablak már minden esetben magyar nyelven jelenik meg, függetlenül attól, hogy ön milyen nyelvű Windows alól kezdeményezte a kapcsolatot.

A jogtár kiszolgáló használata

Várja meg, míg megtörténik a bejelentkezés, és az asztalon minden ikon megjelenik. (4. ábra)



4. ábra: A jogtár kiszolgáló alapértelmezett asztala

Mivel a kiszolgálóra egyszerre akár 20 felhasználó is bejelentkezhet, a távoli asztali kapcsolat során tapasztalt sebesség változó lehet a kiszolgáló terheltségétől függően.

Az asztalon valamint a Start menüben a karunkon elérhető valamennyi jogtár valamint jogi adatbázis elérhető. Sajnos nem minden szoftverhez rendelkezünk korlátlan (vagy elfogadhatóan magas) felhasználói licenc-el, így előfordulhat, hogy valamely program (vagy programrész) használatára várakoznia kell, míg felszabadul (legalább egy másik felhasználó befejezi a program vagy modul használatát).

Itt szeretnénk felhívni a figyelmét, hogy amennyiben egy jogtárra már nincsen szüksége munkája során, zárja be, hogy a fent említett probléma ne következzen be.

A kiszolgálón való munkavégzés érdekében a gépen megtalálható a Microsoft Office 2003 programcsomag **Word**, **Excel**, **PowerPoint** programja, valamint elérhető róla a személyes mentési meghajtó (**S:**) is.

A kiszolgálón a kar többi kiszolgálójához és gépéhez hasonlóan van vírusvédelem, így a dokumentumokkal való munkavégzés biztonságosan végezhető.

Bár a kiszolgáló a munkahelyi gépéhez hasonlóan használható, de otthoni munkavégzést tesz lehetővé, van néhány korlátozás, mely a munkavégzést befolyásolhatja. Jelenleg a kiszolgálóról nem lehet nyomtatni, és az otthoni vagy a kari gépen tárolt dokumentumok sem érhetőek el rajta keresztül. Egyedül a mentési meghajtón (**S:**) tárolt dokumentumok szerkesztésére van lehetőség. Természetesen a böngészőn keresztül erről a gépről is elérhető a levelezés, így az ajk-s (vagy bármilyen weben keresztül elérhető) levelezőrendszerből ki lehet menteni dokumentumot, mely már szerkeszthető a kiszolgálón. Ugyanilyen módszerrel (levél küldése a kiszolgálóról webes levelezéssel) lehet dokumentumot kijuttatni, így az elkészített dokumentum vagy a kikeresett jogszabály otthon kinyomtatható.

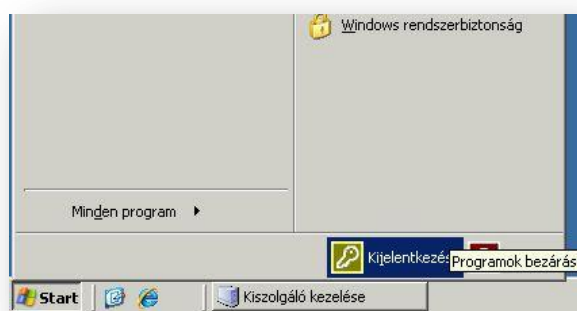
Figyelem!

Megkérünk minden felhasználót, hogy fontos dokumentumot ne mentsen a C: meghajtó dokumentumok mappájába, mert a kiszolgáló időszakos vagy váratlan újratelepítésekor ezek elvesznek! Az olyan dokumentumokat, melyeket meg szeretnének őrizni, mindig az S: meghajtóra mentsék, és ott is szerkesszék!

Kérjük önöket, hogy amennyiben egy jogtárat vagy egy programot huzamosabb ideig nem használnak, a kiszolgáló erőforrásainak óvása érdekében zárják be azokat, ellenkező esetben a kiszolgáló terhelése miatt a munkavégzés zavaróan lelassulhat!

Amennyiben a kiszolgálón történő munkavégzést befejezték, kérjük önöket, hogy ne a Távoli asztal sárga fejlécén lévő bezárás ikonnal lépjenek ki a kapcsolatból, mert ebben az esetben a kapcsolatot a rendszer nem zárja be, így az önök által igénybevett erőforrások nem szabadulnak fel.

Ilyen esetben minden esetben a *Start menü Kijelentkezés (5. ábra)* parancsának segítségével lépjenek ki a kapcsolatból.



5. ábra: Kijelentkezés parancs a jogtár kiszolgálón

Figyelem!

Azokat a felhasználókat, akik a bezárással lépnek ki a kapcsolatból és bejelentkezve maradnak, a kiszolgáló tehermentesítése céljából rendszeres időközönként kijelentkeztetjük. Az esetleg mentetlen dokumentumok ilyenkor elvesznek!